



Bulletin de veille Sourds/Malentendants

N° 96 - Avril 2026

Sommaire

Agenda

- Manifestations scientifiques
- Manifestations culturelles
- Manifestations professionnelles
- Formations

Actualités

- Éducation – formation – insertion
- LSF
- LfPC
- Santé
- Surdicécité
- Culture
- Accessibilité numérique
- Technologies
- Divers

Nouveautés de la bibliothèque

- Livres
- Articles de revues
- Thèses et mémoires
- Autres documents en ligne

Les informations diffusées dans ce bulletin ne visent pas l'exhaustivité et ne reflètent pas nécessairement l'opinion de la rédaction.

Agenda

Manifestations scientifiques

Séminaire de l'équipe Sourds et langue des signes (SLS) du laboratoire Structures formelles du langage (CNRS et université Paris 8)

13 avril 2026 – Paris (17e), CNRS, site Pouchet et en ligne

Présentation de travaux de thèses en cours par Sandra Recollon sur le sujet « Traduction du français écrit vers la LSF : contact de langues et transformations linguistiques » et Kelig Bertin sur le sujet « Au-delà des paramètres formels : une approche sociolinguistique pour la distinction des variantes phonologiques et lexicales en LSF ».

[Suivre le séminaire en ligne \(Zoom\)](#).

Transmission d'une opportunité EUDY – Study Session à Budapest

4-9 mai 2026 – Budapest (Hongrie), European Youth Center

Le thème de cette session est : « Deaf Youth Countering Conflict and Xenophobia ». Cette Study Session réunira 35 jeunes sourds âgés de 18 à 30 ans venant de toute l'Europe, afin d'explorer le dialogue interculturel, la construction de la paix dans les communautés sourdes, l'importance de l'accessibilité de l'information pour lutter contre la xénophobie et la désinformation.

[S'inscrire](#)

Symposium du projet « Through the Hands of Signers » : History of sign language emergence, transmission, and change

10 juillet 2026 – Leyde (Pays-Bas), Université de Leyde

Le projet « Through the Hands of Signers » organise un symposium sur l'histoire de l'émergence, de la transmission et de l'évolution des langues des signes.

[Plus d'informations \(en anglais\)](#).

Manifestations culturelles

Spectacles accessibles – Accès Culture

L'association Accès Culture propose une sélection de spectacles accessibles au public sourd et malentendant.

[Consulter la programmation](#)

[Spectacles avec surtitrage adapté](#)

Exposition « Le silence m'a dit »

12-26 avril 2026 – Auray (56), chapelle du Saint-Esprit

Exposition collective sur la thématique du silence réunissant une vingtaine d'artistes – peintres, chorégraphes, sculpteurs, conteurs – à l'initiative de l'artiste peintre Élisabeth Le Yondre, alias Ely'Ondre, malentendante de naissance. En collaboration avec l'association Auray pays d'artistes.

[Plus d'informations \(Crealouest\)](#).

Conférence-projection « Le Japon dans les yeux des sourds »

18 avril 2026 – Paris (15e), La Maison de la culture du Japon à Paris

Projection de trois documentaires inédits de la collection « L'œil et la main » : « Les bleus aux Deaflympics de Tokyo », une invitation à plonger dans cet événement qui célèbre le sport et la culture sourde, et « Échos de Tokyo 1 et 2 », sur la vie quotidienne, les rêves et les combats de trois générations de personnes sourdes au Japon.

Cette projection sera suivie d'une conférence de Laurent Valo, réalisateur et coproducteur de « L'œil et la main », et Maud Colin, la réalisatrice, interprétée en LSF.

[Plus d'informations](#)

[Réserver \(MCJP\)](#)

7e édition des « Lumières de l'année 2025 »

24-25 avril 2026 – Vannes (56), Palais des arts et des congrès

Depuis 2019, l'événement des « Lumières de l'année », célèbre les talents, les réussites et les engagements de la communauté sourde. Cette cérémonie met en avant celles et ceux qui, par leurs actions, leurs créations ou leur militantisme, contribuent au rayonnement de la culture sourde et de la langue des signes française.

Organisées par l'Association Lumièr'Action, producteur, et l'Association des Sourds du Morbihan (ASM), association hôte.

[Plus d'informations](#)

Cinéma : Sorda

29 avril 2026 – France entière

Sortie du film de Eva Libertad García sur la surdité, le couple mixte sourd/entendant et la maternité.

[Voir les séances \(Allociné\)](#)

Spectacle : « Les Odyssées des signes à l'œil. Volet 2 – Le monde en face »

5 mai 2026 – Paris (5e), théâtre Mouffetard

Spectacle visuel et chansigné par la compagnie des Corps Bruts.

[Réserver \(billetterie\)](#)

Stage d'été de l'Association nationale pour la Langue française Parlée Complétée (ALPC)

4-11 juillet 2026 – Montricher-Albanne (73), Les Karellis

Ce stage permet de rassembler autour de la pratique de la Langue française Parlée Complétée (LfPC) et de multiples activités.

[S'inscrire](#)

Manifestations professionnelles

Webinaire « Appui à l'accompagnement et l'acceptation du handicap »

14 avril 2026 – en ligne

Webinaire proposé par l'Association de gestion du fonds pour l'insertion des personnes

handicapées (Agefiph) à destination des rêtèrènts handicaps afin de mieux comprendre et accompagner le déni chez les apprenants en difficultés.

[S'inscrire \(avoir un compte Agefiph\)](#)

Conférence « Les équipes de travail mixtes sourds-entendants »

17 avril 2026 – Namur (Belgique), La Bastide

La Fédération francophone des sourds de Belgique (FFSB) organise une conférence au sujet des pratiques professionnelles garantissant une bonne cohésion d'équipe. L'inscription est obligatoire par e-mail : inscription@ffsb.be

[En savoir plus](#)

Salon « le Sens de l'Emploi »

9 octobre 2026 – Paris (4e), Halle des Blancs Manteaux

Pour sa deuxième édition, le salon dédié aux personnes en situation de handicap visuel ou auditif, propose à nouveau des tables rondes, témoignages et offres d'emploi. Initialement prévu 27 mars, sa date est reportée au 9 octobre 2026.

[Consulter le programme \(en préparation\)](#)

Formations

Licence professionnelle « intervention sociale, langue des signes »

2026-2027 – Aix-en-Provence (13), Aix Marseille Université

La licence professionnelle « Intervention sociale, accompagnement de publics spécifiques, développement et médiation linguistiques en langue des signes » ouvre sa huitième session à Aix-en-Provence en septembre 2026. L'inscription est possible jusqu'au 18 juin 2026.

[S'inscrire \(amU\)](#)

Co-construction du langage et accompagnement précoce du jeune enfant sourd et de ses parents

10-11 juin 2026 – Paris (18), Halle Pajol

Formation assurée par Catherine Hage, logopède au centre Comprendre et Parler (Bruxelles), Docteur en Sciences Psychologiques (ULB) et thérapeute en Psychologie Corporelle Intégrative.

[S'inscrire \(ACFOS\)](#)

Surdité de l'enfant appareillé / implanté : évaluation et prise en charge orthophonique

11-12 juin 2026 – en ligne

Formation assurée par l'organisme Timélia, dédié à la formation en orthophonie, animée par la formatrice Audrey Colleau-Attou.

[Consulter le programme](#)

Apport de la neuropsychologie auprès des enfants sourds

15-16 septembre 2026 – Paris (18e), Halle Pajol

Formation organisée par Action, Connaissance, Formation pour la Surdit  (ACFOS) et assur e par Marie Simon, neuropsychologue p diatrique au centre de ressources Robert Laplane.

[Plus d'informations \(ACFOS\)](#)

[S'inscrire](#)

Actualités

Éducation – formation – insertion

Dossier documentaire sur l'école inclusive

Ce dossier dresse le bilan de vingt ans de politiques d'inclusion scolaire : enjeux, pratiques et perspectives.

Il a été réalisé suite au colloque « 20 ans de politique au service de l'inclusion scolaire de l'école au supérieur » par l'Institut des hautes études de l'éducation et de la formation (IH2EF) et l'Institut national supérieur de formation et de recherche pour l'éducation inclusive (INSEI).

[Consulter le dossier \(IH2EF\)](#).

À Limoges, la CGT Educ'Action déclenche une alerte sociale pour l'école Bellevue

À Limoges, l'école Bellevue est au cœur d'une alerte sociale déclenchée par le syndicat CGT Educ'Action en raison de l'insuffisance des moyens alloués à l'école, en particulier avec l'arrivée il y a trois ans du dispositif Ulis qui permet d'accueillir des élèves sourds et malentendants.

[Lire l'article \(Francebleu.fr\)](#).

Un instituteur sourd engagé de Perpignan qui enseigne à de jeunes élèves malentendants vient de recevoir l'Ordre national du mérite

Le professeur Cédric Bonthoux s'est vu remis le Prix de l'engagement civique de l'Ordre national du mérite dans les locaux de l'école Pasteur-Lamartine de Perpignan.

[Lire l'article \(Sourds.net\)](#).

À Corbeil-Essonnes, un nouvel établissement pour inclure les élèves sourds

Ce projet a été porté par l'association, « Langage et intégration ». Un nouveau bâtiment de près de 1 000 m² sur trois niveaux accueillera à la rentrée prochaine 55 élèves atteints de déficience auditive ou du trouble du neurodéveloppement. Son architecture a été pensée pour répondre aux besoins des personnes sourdes : murs arrondis, volumes sans trop de cloisons pour communiquer par signes entre les étages.

[Lire l'article \(Le Parisien\)](#).

Reportage sur l'Institut des jeunes sourds de Metz

Immersion dans l'Institut National des Jeunes Sourds (INJS) de Metz, l'un des 4 établissements publics nationaux spécialisés dans l'éducation et l'accompagnement des enfants et adolescents sourds ou malentendants. Il en existe également à Bordeaux, Chambéry et Paris.

[Regarder le reportage \(Youtube\)](#).

Activ Box pour sensibiliser au handicap auditif

Des outils – guides pratiques, dépliants, affiches, vignettes, infographie – pour sensibiliser aux troubles de l'audition au sein de l'entreprise.

[Télécharger l'Activ Box \(Activeur de progrès\)](#).

Rapport de la Cour des comptes « La politique en faveur de l'inclusion dans l'emploi des

personnes en situation de handicap »

En 2024, la Cour des comptes a engagé une évaluation de la politique d'inclusion dans l'emploi des personnes en situation de handicap, au regard à la fois des enjeux majeurs de cohésion sociale qui y sont attachés et des attentes exprimées par les citoyens sur la plateforme de participation mise à disposition par la Cour. [...] L'évaluation met en évidence des avancées réelles mais aussi des limites persistantes, tenant notamment à la dispersion des acteurs, à l'insuffisante vision d'ensemble des financements, à l'absence d'outils partagés de pilotage et d'évaluation, ainsi qu'à une mobilisation encore inégale des employeurs. Elle souligne la nécessité de renforcer la cohérence d'ensemble de cette politique, d'améliorer le suivi des moyens et des résultats dans la durée, de mieux articuler les dispositifs spécifiques avec le droit commun, de clarifier le rôle des référents handicap et de faire de la qualité de l'emploi, de la prévention des ruptures professionnelles et de l'égalité de traitement des objectifs pleinement intégrés à la stratégie nationale d'inclusion.

[Lire la publication \(Cour des comptes\)](#)

Recherche

Appel à communications « Langues des signes : politique, didactique et multilinguisme vécu »

La revue *Babylonia* lance un appel à communication pour le second numéro de 2027 consacré aux langues des signes. Seront abordées les questions politiques, juridiques, linguistiques, pédagogiques et liées à l'enseignement des langues. La dimension politique sera centrale avec en toile de fond la quête de la reconnaissance des langues des signes en Suisse. La date limite d'envoi des propositions est le 1er août 2026.

[Consulter l'appel à communication \(en anglais\) \(Babylonia\)](#)

Campagne de recrutement 2026 des enseignants-chercheurs

L'Université Toulouse 2 et le Laboratoire Interdisciplinaire Solidarités, Sociétés, Territoires (LISST) recrutent, au titre de l'article 29 (voie handicap), un enseignant-chercheur : « Deaf Studies, Histoire et ethnographie de la culture Sourde, Traduction et Traductologie Langues des Signes Française <> français ».

[Consulter l'offre \(avoir un compte pour se connecter à Odyssee\)](#)

Appel à contribution « Surdité et expériences musicales »

Pour la revue *Intellectica*

Depuis plusieurs décennies, un ensemble de travaux scientifiques, de dispositifs artistiques et de pratiques culturelles de la musique tend à explorer de nouvelles dimensions perceptives de l'art des sons, fondées sur une expérience plurisensorielle incitant à redéfinir son appréhension ordinaire comme art relevant prioritairement du domaine de l'audible. À cet égard, l'articulation des catégories de « musiques » et de « surdités » – au pluriel afin d'y inclure l'ensemble des catégorisations existantes et leurs réalités multiples – dévoile aujourd'hui un champ de recherche et d'expérimentations artistiques particulièrement riche et dynamique.

La date limite d'envoi des contributions est le 15 avril.

[Consulter l'appel à contributions \(Calenda\)](#)

LSF

Enquête nationale sur les langues et la communication au travail en contexte post-Covid

Portée par le Programme Handicap & Sociétés dans le cadre de l'appel à projets 2023 de la Firah et de l'Agefiph « Parcours professionnel des personnes handicapées », TIPS est une recherche pour mieux comprendre : les difficultés et les besoins liés à la communication et à l'accès à l'information au travail, la manière dont les différences de langues et de cultures sont prises en compte dans le travail. les changements apportés par la crise de l'épidémie de Covid

dans nos façons de travailler et de communiquer. Cette enquête généraliste, ouverte du 1er mars au 1er octobre 2026, prend également en compte la situation de personnes sourdes, malvoyantes ou sourdaveugles. Les résultats et les bonnes pratiques seront communiqués en décembre 2027 en français, LSF et anglais.

[En savoir plus \(EHESS\)](#).

[Répondre à l'enquête \(20 à 45 minutes suivant votre situation\)](#).

Les langues des signes : un défi pour les sciences du langage

Dans son article, Patricia Cabredo Hofferr, directrice de recherche CNRS au laboratoire Structures formelles du langage (SFL, UMR7023, CNRS / Université Paris 8 Vincennes - Saint-Denis), analyse comparativement le langage vocal et les langues des signes et explique comment l'étude de ces dernières remodèlent la conception du langage, initialement considéré comme un objet vocal.

[Lire l'article \(CNRS\)](#)

Enseigner la langue des signes, c'est important pour tous les élèves, sourds et entendants

L'article de Diane Bedoin (professeure des universités en Sciences du langage, Laboratoire DYnamique du Langage In Situ, université de Rouen Normandie) et Marie Perini (maîtresse de conférences en sciences du langage, Université Paris 8 – Vincennes Saint-Denis) questionne les menaces sur le concours de recrutement de professeurs de LSF dans le second degré et les enjeux sous-jacents à la diffusion de cette langue.

[Lire l'article \(The Conversation\)](#)

LfPC

La LfPC regardée par les sciences – Édition 2025

L'Association nationale pour la promotion et le développement de la Langue française Parlée Complétée (ALPC) présente une synthèse des études scientifiques au sujet du *Cued Speech* – système de communication pour personnes sourdes et malentendantes, élaboré par le Dr R. Orin Cornett en 1966 aux États-Unis – et de la LfPC jusqu'en 2025.

[Télécharger la brochure \(ALPC\)](#)

Retour sur les journées de rencontre nationale des codeurs en LfPC

Résumé des échanges.

[En savoir plus \(Association nationale des codeurs en LfPC\)](#)

Santé

Un lien direct entre perte auditive et déclin cognitif découvert

Une étude publiée dans la revue *eNeuro* a identifié pour la première fois un lien neurobiologique entre une atrophie de la matière grise et une diminution de l'activité cérébrale chez les patients presbycusiques.

[Lire l'article \(Sciences et Avenir\)](#)

Emission France culture : Comment soigner les troubles de l'audition ?

Pres de 1000 enfants naissent sourds chaque année et un Français sur dix est malentendant ou sourd. C'est pourquoi Marina Carrère d'Encausse s'entretient avec Ghislène Lahlou, chirurgien ORL pour aborder les causes des troubles auditifs, leurs conséquences, leur dépistage, les solutions telles que le port d'appareils auditifs, qui concerne près de 2 millions de Français ou encore la chirurgie, en particulier la thérapie génique qui suscite beaucoup d'espoir.

[Écouter l'émission \(France culture\)](#).

Surdicécité

Article présentant les travaux du Dr Nicolas Lai

Interview du Dr Nicolas Lai qui présente les résultats de ses travaux autour de la thérapie génique appliquée aux surdités d'origine génétique, et notamment au syndrome d'Usher, l'une des principales causes de surdicécité. Grâce à ses recherches pour établir un modèle de surdité génétique rare, il étudie une future thérapie à destination de patients suivis au centre de référence des maladies rares consacré aux surdités génétiques de la Pitié Salpêtrière.

[Lire l'article \(Audiologie Demain\)](#)

Ressources Parentalité et surdicécité

Le Centre National de Ressources Handicaps Rares Surdicécité (CRESAM) met à disposition des parents en situation de double déficience sensorielle une sélection de ressources consultables sur un Padlet. De plus, dans le cadre du projet de recherche sur « Parentalité et surdicécité », le CRESAM recueille des témoignages.

[Consulter la page d'informations \(CRESAM\)](#)

Culture

(SI) Une association européenne pour renforcer les médias sourds

L'Association européenne des médias des sourds (AEMS) a été créée en 2025 dans le cadre du projet « Deaf Journalism Europe », mené par six organisations médiatiques dirigées par des personnes sourdes à travers l'Europe. Ses objectifs sont de protéger et de promouvoir les droits, les conditions de travail et les intérêts professionnels des professionnels des médias sourds en Europe, ainsi que de soutenir leur formation et leur développement professionnel.

[Visionner la vidéo \(Médiapi\)](#)

Accessibilité numérique

Enquête sur l'accessibilité téléphonique

Depuis 2018, le Centre Relais Téléphonique permet aux personnes sourdes, malentendantes, sourdaveugles ou aphasiques de téléphoner de manière autonome et gratuite. C'est une avancée essentielle pour l'égalité d'accès à la communication.

[Répondre à l'enquête \(Rogerveoice\)](#)

Technologies

IA et langue des signes

Épisode animé par Annelies Braffort, directrice de recherche au Laboratoire Interdisciplinaire des Sciences du Numérique (LISN) à l'université Paris-Saclay/CNRS.

[Visionner la vidéo \(Youtube\)](#)

Enquête auprès d'utilisateurs d'appareils auditifs

Le Collectif Accessibilité Wallonie Bruxelles (CAWaB) a lancé une enquête destinée aux personnes utilisant un appareil auditif, à leurs proches ainsi qu'aux professionnels du secteur de l'audiologie. L'objectif est de mieux comprendre le vécu des personnes malentendantes dans les lieux publics et d'évaluer la connaissance et l'utilisation de différentes solutions d'accessibilité sonore, dont la Boucle à Induction Magnétique (BIM).

[Répondre à l'enquête \(CAWaB\)](#)

Divers

Témoignage : Lucas Alexandre est sourd et gardien de l'Athlétic club Cambrésien

Lucas Alexandre est le portier de l'équipe première de l'Athlétic Club Cambrésien. À 26 ans, il nous parle de son handicap, de sa vie, de son parcours, de son rapport avec ses coéquipiers et de l'équipe de France des sourds.

[Lire l'article \(Sourds.net\)](#)

Sourd et en campagne pour les municipales, Julien Compan plaide pour une « accessibilité universelle » pour les personnes en situation de handicap en politique

Il tracte en langue des signes et avec une interprète. Julien Compan est candidat sur une liste à Massy en Essonne dans le cadre des élections municipales des 15 et 22 mars prochains. Il raconte les difficultés de faire campagne quand on est en situation de handicap.

[Lire l'article \(Sourds.net\)](#)

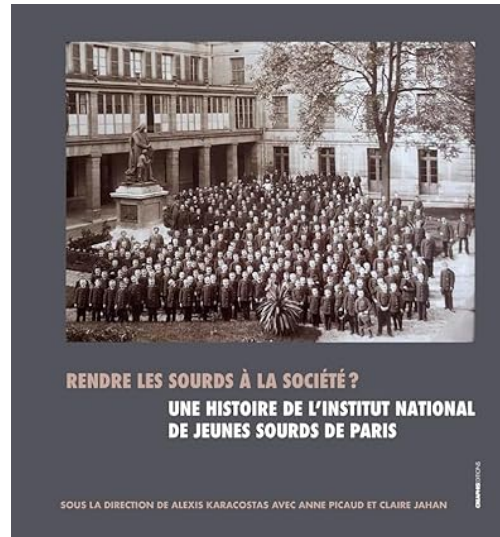
La prévention et la lutte contre les violences intrafamiliales au sein de la communauté sourde

Dans cet article, Basil Gomes, chargé de missions politiques, analyse le cadre juridique, politique, associatif et médical des violences conjugales et familiales.

[Lire l'article \(FFSB\)](#)

Nouveautés de la bibliothèque

Livres



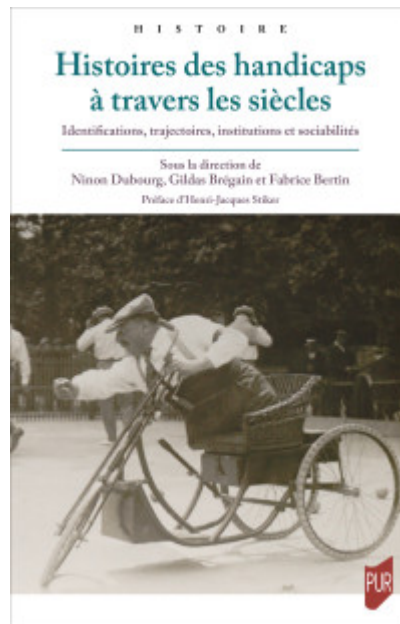
Rendre les sourds à la société ? Une histoire de l'Institut national des jeunes sourds de Paris

Sous la direction de Alexis Karacostas et Claire Jahan

Créaphis, 2025

Dès 1789, les Comités révolutionnaires créent des institutions spécifiques dédiées aux indigents et « déshérités », sourdsmuets, aveugles, malades et aliénés. Pour « rendre les sourds à la société », ils fondent à Paris l'Institution nationale des sourds-muets. Ce lieu fermé, relevant de la bienfaisance publique, doit offrir aux enfants sourds instruction et éducation. Cette perspective d'assistance sociale s'élargit bientôt aux soins médicaux.

Ouvrage disponible au [centre de documentation de l'INSEI](#)



Histoires des handicaps à travers les siècles. Identifications, trajectoires, institutions et sociabilités.

Sous la direction de Ninon Dubourg, Gildas Brégain et Fabrice Bertin

Presses universitaires de Rennes, 2026.

L'histoire des personnes dites handicapées, sourdes ou malades mentales est peu étudiée sur la longue durée. L'ouvrage comble cette lacune en posant les questions — du Paléolithique jusqu'à nos jours — de l'identification des personnes handicapées, de leurs trajectoires personnelles et collectives, des institutions et des communautés de vie qui les concernent, des sociabilités et des mobilisations collectives dont elles sont à la fois les objets et les sujets. Comme le dit Henri-Jacques Stiker, auteur de l'ouvrage fondateur de 1982 *Corps infirmes et sociétés* : « Prometteuse et réjouissante est la manifestation d'une génération d'historiennes et d'historiens venant d'horizons différents qui s'intéressent à la surdit , à l'infirmit  ou à la folie et à leur croisement. »

[Lire l'ouvrage en ligne \(OpenEdition\)](#)

Articles de revues



La langue des signes française et les Sourds, 20 ans après la loi de 2005

Numéro spécial de la revue *Langues et cité* (n°34)

Vingt ans après la loi 2005-102, dite "loi handicap", ce numéro fait le point sur les pratiques actuelles de la langue des signes française (LSF). En observant particulièrement la situation éducative, mais sans s'y restreindre, les textes rassemblés montrent des avancées significatives, mais soulignent les chantiers à mener pour les droits des personnes sourdes.

[Consulter la revue en ligne \(Langues et cité\)](#)



Expériences d'enfants sourds et de leurs parents. Regard sociologique sur le travail de normalisation.

Tamara Dmitrieva

Alter 20-1, 2026, 67-84.

L'article propose une analyse sociologique des expériences des enfants sourds et de leurs parents, en mettant l'accent sur les processus de normalisation à l'œuvre dans leur quotidien. Il vise à comprendre, à partir de données d'enquête qualitative, l'émergence et la production de la normalité à travers le travail de normalisation effectué par des acteurs. L'analyse met en lumière le caractère collectif et inégalement partagé de ce travail, ainsi que ses différentes modalités: de la négociation à la redéfinition collectives des pratiques quotidiennes, en lien avec leur fondement audiocentrique, sans oublier la normification produite par des enfants eux-mêmes. Cette étude offre ainsi une réflexion sur la production de la normalité au quotidien, soulignant l'importance de considérer les expériences des enfants sourds et de leurs familles dans leur globalité et à travers différents lieux de vie.

[Lire l'article en ligne \(OpenEdition\)](#)



Les Sourds sportifs existent-ils? Une question identitaire ?

Diane Bedoin et Didier Séguillon

Alter, 20-1, 2026, 85-101.

Cet article s'intéresse au statut et à la place des sourds pratiquant un sport à la fois au sein de la communauté sourde et dans le monde sportif. Le mouvement sportif "silencieux" a une longue histoire qui remonte à la fin du XIXe siècle et connaît une nouvelle actualité avec la refonte de l'organisation du sport sourd depuis le début du XXIe siècle. Le cadre théorique est structuré autour du concept d'identité et de ses déclinaisons dans le contexte de la surdité et du sport. L'enquête de terrain a été réalisée via un questionnaire sur le sport diffusé auprès de personnes sourdes. Il s'agit de se demander s'ils se considèrent comme des sourds pratiquant un sport (Sourds sportifs) ou comme des sportifs qui sont sourds (sportifs sourds). Les premiers résultats sur le croisement entre identité, surdité et sport mettent en évidence trois dimensions, présentes à des degrés divers: la dimension sociale du sport considéré comme vecteur de sociabilité, la dimension politique du sport pensé comme projet militant et la dimension sportive, le sport étant perçu sous l'angle de la performance.

[Lire l'article en ligne \(OpenEdition\)](#)



L'usage des langues des signes par et pour les personnes autistes non verbales

Numéro thématique de la revue *Enfance* coordonné par Brigitte Garcia et Sabine Zorn

2025/3, n° 253

Presses Universitaires de France

[Lire l'article en ligne \(Cairn\)](#)

GLOSSA

Implémentation d'avatars numériques dans la prise en soin orthophonique à domicile d'enfants sourds ou présentant un trouble spécifique du langage ou des apprentissages : représentations de parents et de fratries


Agnès Piquard-Kipffer et Jérémy Zytnicki

Glossa Revue Scientifique en Orthophonie Logopédie 2025, 146, 7-23

Le projet de recherche AVI-Corse, AVatar Inclusif en Corse, teste la possibilité d'implémentation de têtes parlantes numériques animées comme supports au langage au sein du domicile familial. La sous-représentation des orthophonistes sur une partie du territoire corse ainsi que le nombre important de patients en attente de rendez-vous supposent effectivement de trouver des moyens alternatifs. Ce projet est une recherche participative où jeunes, parents, fratries et orthophonistes sont conviés.

[Lire l'article en ligne \(Glossa\)](#)

Thèses et mémoires



Université
Paris Nanterre

Membre de l'université Paris Lumières

École doctorale 139 :
Connaissance, langage,
modélisation
U.M.R. 7114 I.E.R.
Sciences du langage

Raphaël PRENOVEC

**La littératie chez les sourds : états des lieux
sociolinguistique et linguistique, perspectives didactiques.**

Thèse présentée et soutenue publiquement le 09/01/2025
en vue de l'obtention du doctorat de Sciences du langage de l'Université Paris Nanterre
sous la direction de Mme Anne LACHERET-DUJOUR (Université Paris Nanterre)
et de Mme Caroline BOGLIOTTI (Université Paris Nanterre)

Jury :

Rapporteure	Madame Georgela CISLARU	Professeure des Universités HDR en Sciences du Langage, Université Sorbonne-Nouvelle Paris 3
Président du jury, rapporteur	Monsieur Mehmet-ALI AKINCI	Professeur des Universités HDR en Sciences du Langage, Université de Rouen-Normandie
Membre du jury	Madame Marie PERINI	MCF en Sciences du Langage, Université Paris 8
Membre du jury	Madame Anne Sarah DE VOGUE-LUPINKO	MCF en Sciences du langage, Université Paris Nanterre
Directrice de thèse	Caroline BOGLIOTTI	MCF-HDR en Sciences du Langage, Université Paris-Nanterre
Directrice de thèse	Anne LACHERET-DUJOUR	Professeure des Universités HDR en Sciences du Langage, Université Paris-Nanterre

La littératie chez les sourds : états des lieux sociolinguistique et linguistique, perspectives didactiques

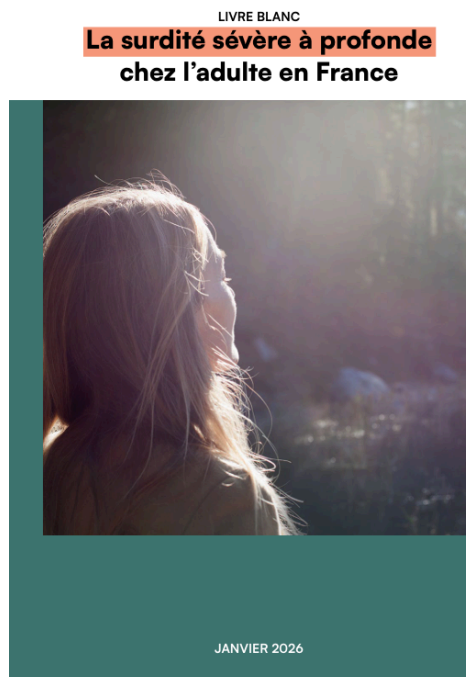
Raphaël Prenovec

Université de Nanterre - Paris X, 2025.

Dans les apprentissages de la lecture et de l'écriture les apprenants sourds rencontrent des difficultés avérées. Quelle est la source de leur échec ? Est-ce que tous les sourds rencontrent les mêmes difficultés ? Ou bien ces dernières diffèrent-elles selon leur profil linguistique ? Pour répondre à ces questions, nous nous sommes donné pour objectif d'explorer les écrits sourds et de les comparer à ceux de leurs homologues entendants. Pour mener à bien cette exploration, nous avons sélectionné un échantillon de 66 apprenants sourds profonds, congénitaux et prélinguaux, âgés de 15 ans environ, pour évaluer leurs habiletés communicatives à l'oral et savoir si leurs profils correspondraient à ceux que nous voulions évaluer à l'écrit. Cela nous a permis de constituer le C

[Lire la thèse en ligne \(HAL\).](#)

Autres documents en ligne



Livre blanc « La surdité sévère à profonde chez l'adulte en France »

Christophe Vincent, Ghizlene Lahlou, Matthieu Del Rio, *et al.*

Janvier 2026

Le Livre Blanc « La surdité sévère à profonde chez l'adulte en France » (janvier 2026) analyse les réalités vécues par les patients, identifie les freins et les leviers du parcours de soins, et éclaire les enjeux d'accès, de coordination et d'innovation.

[Télécharger le livre blanc \(Veille acteurs santé\)](#)

Bulletin réalisé par le Centre de documentation de l'INSEI

[Archives du bulletin](#) – [Lettre et bulletins thématiques de l'INSEI](#)

Contact pour toute remarque sur ce numéro : lucie.mailhot@insei.fr



Institut national supérieur de formation et de recherche pour l'éducation inclusive

58-60, avenue des Landes - 92150 Suresnes (France)

Tél. : +33 (0)1 41 44 31 00

Cet email a été envoyé à guenola.tardy-joubert@inshea.fr, cliquez [ici](#) pour vous désabonner.

Powered by  **sinch mailjet**